

## Metody i struktury usługi sieciowej śledzenia przesyłek Poczty Polskiej S.A.

Ostatnia aktualizacja: 2013-11-07  
[Pobierz najnowszą wersję dokumentu](#)

### Informacje ogólne

Poczta Polska S.A. udostępnia usługę sieciową (tzw. web service), która może być wykorzystana do tworzenia aplikacji (telefony komórkowe, sklepy internetowe) umożliwiających śledzenie przesyłek pocztowych.

Opis usługi jest dostępny pod adresem: <http://tt.poczta-polska.pl>, zaś jej dokładna specyfikacja (WSDL) pod <https://tt.poczta-polska.pl/Sledzenie/services/Sledzenie?wsdl>.

Usługa udostępnia obecnie informacje o następujących rodzajach przesyłek:

1. w obrocie krajowym:
  - a. e - przesyłki,
  - b. paczki pocztowe,
  - c. POCZTEX,
  - d. przesyłki pobraniowe,
  - e. z zadeklarowaną wartością,
  - f. przesyłki biznesowe,
  - g. przesyłki gabarytowe,
2. w obrocie zagranicznym:
  - a. EMS,
  - b. paczki pocztowe.

W wersji dla indywidualnych użytkowników usługa pozwala jednorazowo zapytać tylko o jeden numer przesyłki. Usługa wykorzystuje prostą autentykację (tzw. *UsernameToken Authentication*). Jako nazwę użytkownika należy podać „sledzeniepp” i hasło „PPSA” oraz ustawić *passwordType* na *PasswordText*.

Klientów masowych, którzy planują formułować jednorazowo zapytania o większe ilości przesyłek, prosimy o kontakt z Poczta Polska S.A. (e – mail: [sledzenie@poczta-polska.pl](mailto:sledzenie@poczta-polska.pl)) oraz podanie:

1. nazwy (firmy),
2. przewidywanej ilości zapytań w ciągu godziny,
3. przewidywanego zakresu ilościowego numerów przesyłek w jednym zapytaniu,
4. danych kontaktowych (adres korespondencyjny, adres poczty elektronicznej, telefon, nazwisko osoby do kontaktów),
5. adresu IP, z którego wykonywane będą zapytania.

Danych udostępnianych przez usługę sieciową (web service) Poczty Polskiej S.A. nie wolno modyfikować w zakresie merytorycznym. Wszelkie zmiany w zakresie informacyjnym, zmiany zawartości komunikatów np. rodzaju i numerów przesyłek, czasu wystąpienia zdarzeń, zmiany ich kolejności są niedopuszczalne. Dopuszcza się jedynie modyfikacje w zakresie sposobu wizualizacji danych: dopasowanie kroju i wielkości czcionek, rozmieszczenia elementów, itp. Danych pozyskanych przy pomocy tego narzędzia nie wolno wykorzystywać do celów innych niż rzetelne informowanie Klientów o zdarzeniach dotyczących ich przesyłek dostarczanych poprzez Poczta Polska S.A.

## Web service dla klientów indywidualnych/firmowych

Usługa sieciowa śledzenia przesyłek Poczty Polskiej S.A. została przygotowana w dwóch wersjach: dla klientów indywidualnych (anonimowych) oraz klientów firmowych (masowych).

Web service dla klientów indywidualnych <https://tt.poczta-polska.pl/Sledzenie/services/Sledzenie?wsdl> jest dostępny z dowolnych adresów IP i umożliwia sprawdzenie pojedynczych przesyłek (w jednym zapytaniu). Podczas logowania należy użyć nazwy użytkownika *sledzeniepp*, hasło *PPSA*.

Web service dla klientów firmowych <https://ws.poczta-polska.pl/Sledzenie/services/Sledzenie?wsdl> jest dostępny jedynie z określonych adresów IP i umożliwia sprawdzenie danych wielu przesyłek (do 500) w jednym zapytaniu. Podczas logowania należy użyć indywidualnie przyznanej nazwy użytkownika i hasła.

## Informacje udostępniane przez web service

Web service udostępnia następujące informacje:

- rodzaj przesyłki (wraz z kodem rodzaju przesyłki) np. *paczka priorytetowa (PRP)*,
- data nadania przesyłki,
- nazwa placówki, w której miało miejsce nadanie przesyłki np. *UP Augustów 1*,
- nazwa placówki, do której przesyłka zostanie skierowana,
- kraj nadania (wraz z kodem kraju nadania) np. *Polska (PL)*,
- kraj przeznaczenia (wraz z kodem kraju przeznaczenia),
- masa przesyłki (w kg),
- informacja o zakończeniu obsługi przesyłki przez Poczta Polska S.A.,
- lista zdarzeń związanych z przesyłką (statusów). Dla każdego ze zdarzeń udostępniana jest:
  - data i czas zdarzenia,
  - nazwa zdarzenia (wraz z kodem zdarzenia) np. *doręczenie (P\_D)*,
  - przyczyna zdarzenia (wraz z kodem przyczyny) np. *nie zastano adresata (P\_A\_AANZ)*,
  - nazwa placówki, w której miało miejsce zdarzenie.

Metody rozszerzone (\*PI) zwracają dodatkowe informacje o placówce nadania i przeznaczenia oraz placówkach, w których miały miejsce zdarzenia:

- współrzędne geograficzne placówki,
- dane adresowe placówki:
  - nazwę miejscowości,
  - PNA,
  - nazwę ulicy,
  - numer domu,
  - numer lokalu,
- godziny pracy placówki:
  - w dni robocze np. *08:00-20:00* lub *Pon.: 08:00-20:00, wt.: 08:00-20:00, śr.: 09:00-16:00, czw.: 08:00-20:00, pt.: 08:00-20:00*,
  - w soboty,
  - w niedziele i święta,
  - uwagi dot. godzin pracy.

Web service oferuje następujące metody:

### 1. Metody informacyjne

- wersja – zwraca numer wersji web service'u (*string*),
- maksymalnaLiczbaPrzesylek – zwraca maksymalną liczbę o przesyłek (*int*), o które można zapytać się metodami *sprawdzPrzesylki*, *sprawdzPrzesylkiPI*,

### 2. Sprawdzanie jednej lub wielu przesyłek

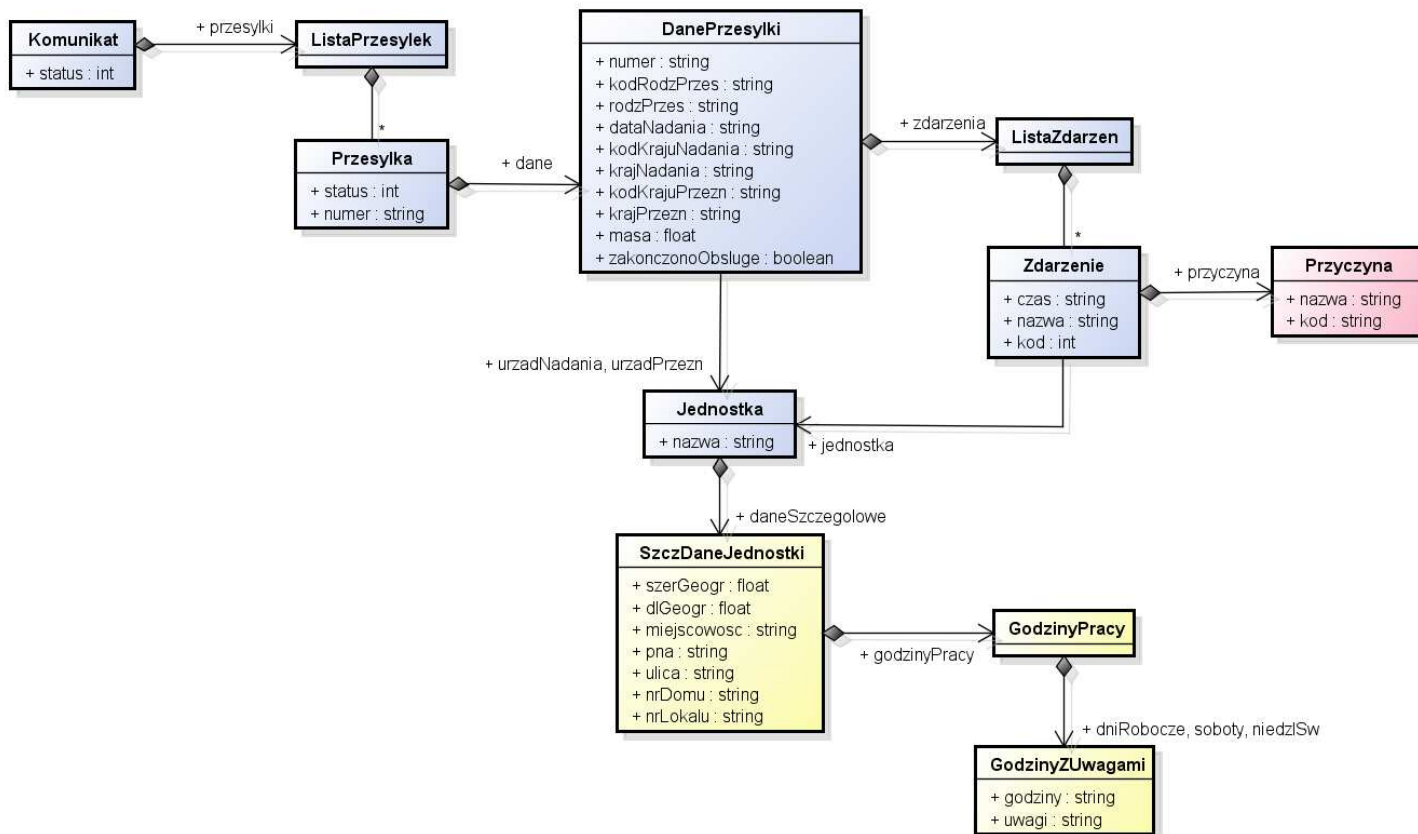
- *sprawdzPrzesylke(String numer)* – wymaga podania numeru przesyłki, zwraca informacje o danej przesyłce w strukturze *Przesylka* – szczegółowe informacje o placówkach w atrybutach typu *Jednostka* nie są generowane,
- *sprawdzPrzesylkePI(String numer)* – wymaga podania numeru przesyłki, zwraca informacje o danej przesyłce w strukturze *Przesylka* - szczegółowe informacje o placówkach w atrybutach typu *Jednostka* są generowane,
- *sprawdzPrzesylki(String[] numer)* – wymaga podania jednego lub kilku numerów przesyłek, a zwraca informacje o podanych przesyłkach w strukturze *Komunikat* – szczegółowe informacje o placówkach w atrybutach typu *Jednostka* nie są generowane,
- *sprawdzPrzesylkiPI(String[] numer)* – wymaga podania jednego lub kilku numerów przesyłek, a zwraca informacje o podanych przesyłkach w strukturze *Komunikat* - szczegółowe informacje o placówkach w atrybutach typu *Jednostka* są generowane,

### 3. Sprawdzanie przesyłek posiadających zdarzenia w podanym okresie (metody *OdDo*)

- *sprawdzPrzesylkiOdDo(String[] numer, String odDnia, String doDnia)* – wymaga podania jednego lub kilku numerów przesyłek oraz przedziału czasu w postaci dnia początkowego i końcowego (yyyy-mm-dd). Zwraca strukturę *Komunikat*, a szczegółowe informacje o placówkach w atrybutach typu *Jednostka* nie są generowane. W tej metodzie struktury *Przesylka* w liście przesyłek są wypełniane danymi jedynie dla przesyłek posiadających zdarzenia w podanym okresie. Jeśli przesyłka nie miała zdarzeń w podanym okresie zwracana jest pusta struktura *Przesylka* (wypełnione jedynie pola status i numer) ze statusem równym 2,
- *sprawdzPrzesylkiOdDoPI(String[] numer, String odDnia, String doDnia)* – jak metoda powyżej jednak generowane są szczegółowe informacje o placówkach w atrybutach typu *Jednostka*,

### 4. Metody testowe

- *witaj* – metoda do testów poprawności przekazywania parametrów. Wymaga podania parametru imie (*string*), a zwraca tekst „Witaj <imie>”.



Rys. 1 - Diagram struktur danych zwracanych przez web service

- **Komunikat:**
  - status (*int*):
    - 0 – ok
    - -1 – zapytanie o zbyt dużą liczbę przesyłek
    - -2 – brak uprawnień do sprawdzania wielu przesyłek
    - -3 – daty podane w wywołaniu metod *sprawdzPrzesylkiOdDo* lub *sprawdzPrzesylkiOdDoPl* są błędne – sprawdzanie dat obejmuje format daty (yyyy-mm-dd), poprawność numeru miesiąca i dnia w miesiącu. Nie jest zaś sprawdzane czy data końcowa jest większa lub równa dacie początkowej. W takim przypadku sprawdzane przesyłki, o ile istnieją, będą miały status (w strukturze *Przesylka*!) równy 2 – opis poniżej.
    - -99 – inny błąd

**Uwaga!** Pole *status* występuje również w strukturze *Przesylka* – wartości pola mają tam jednak inne znaczenie.
  - przesyłki (*ListaPrzesylek*) – wypełniona dla statusu równego 0
- **ListaPrzesylek:**
  - przesyłka (*Przesylka[]*)
- **Przesylka:**
  - status (*integer*)
    - 0 – ok,
    - 1 – są inne przesyłki o takim numerze
    - 2 – przesyłka o podanym numerze jest w systemie, ale nie ma zdarzeń w podanym okresie (dotyczy metod *OdDo*)
    - -1 – w systemie nie ma przesyłki o takim numerze. **Uwaga!** Web service uwzględnia jedynie przesyłki posiadające choć jedno zdarzenie w przeciągu ostatnich 30 dni.
    - -2 – podany numer przesyłki jest błędny
    - -99 – inny błąd

**Uwaga! Pole status występuje również w strukturze Komunikat – wartości pola mają tam jednak inne znaczenie.**

- numer (*string[20]*) – numer przesyłki (zgodny z podanym w parametrze metody)
- dane (*DanePrzesylki*)
- *DanePrzesylki*:
  - numer (*string[20]*) – ponownie numer przesyłki
  - kodRodzPrzes (*string[5]*) – kod rodzaju przesyłki
  - rodzPrzes (*string[64]*) – rodzaj przesyłki
  - dataNadania (*string[10]*) – data nadania przesyłki w postaci yyyy-mm-dd
  - kodKrajuNadania (*string[5]*) – kod kraju nadania przesyłki (np. PL)
  - krajNadania (*string[64]*) – nazwa kraju nadania (np. POLSKA)
  - kodKrajuPrzezn (*string[5]*) – kod kraju przeznaczenia przesyłki (np. PL)
  - krajPrzezn (*string[64]*) – nazwa kraju przeznaczenia (np. POLSKA)
  - urzadzNadania (*Jednostka*) – informacje o placówce nadania
  - urzadzPrzezn (*Jednostka*) – informacje o placówce przeznaczenia
  - masa (*float*) – waga przesyłki w kg
  - zakonczonoObsluga (*boolean*) – czy miało miejsce tzw. zdarzenie kończące (np. doręczenie, odebranie przesyłki w urzędzie, zwrot przesyłki itp.)
  - zdarzenia (*ListaZdarzen*)
- *ListaZdarzen*:
  - zdarzenie (*Zdarzenie[]*)
- *Zdarzenie*:
  - czas (*string[16]*) – czas zdarzenia w postaci yyyy-mm-dd hh-nn
  - nazwa (*string[64]*) – nazwa zdarzenia (np. Wysłanie z ładunkiem)
  - jednostka (*Jednostka*) – jednostka (placówka PP), w której miało miejsce zdarzenie
  - kod (*string[10]*) – kod zdarzenia
  - przyczyna (*Przyczyna*) – przyczyna zdarzenia – atrybut jest wypełniany jedynie dla pewnych użytkowników web service’u

Występujące w systemie zdarzenia to:

Kod	Nazwa
P_A	Awizo przesyłki
P_AK	Awizo przesyłki - korekta rezultatu
P_D	Doręczenie
P_NAD	Nadanie
P_ND	Nieudane doręczenie
P_NDPD	Nieudane doręczenie - kolejna próba dziś
P_NDPJ	Nieudane doręczenie - kolejna próba jutro
P_NDK	Nieudane doręczenie - korekta rezultatu
P_NDZAP	Nieudane doręczenie - zatrzymana - adresat powiadomiony
P_OWU	Odebranie przesyłki w urzędzie
P_OWUWPP	Odebranie przesyłki w urzędzie wymiany (poczta przychodząca)
P_OWUWPW	Odebranie przesyłki w urzędzie wymiany (poczta wychodząca)
P_OWUK	odebranie w urzędzie (korekta rezultatu)
P_PA	Ponowne awizo
P_WVOICE	Powiadomienie głosowe dla przesyłki
P_S	Pozostawienie przesyłki w skrytce
P_PCWY	Przekazanie przesyłki do cła - wywóz
G	Przesyłka zatrzymana do kontroli
E	Przesyłka zwrócona do nadawcy
P_WEOC	Przyjęcie przesyłki w kraju przeznaczenia
P_WEPL	Przyjęcie przesyłki w Polsce
P_PZL	Przyjęcie przesyłki z ładunkiem
P_REJ	Rejestracja przesyłki
P_RUD	Rejestracja przesyłki w urzędzie doręczenia
P_SDUNPK	skierowanie do urzędu niedoręczalnych przesyłek (korekta rez.)
P_KWD	Wpis przesyłki do księgi wydanych
P_KOD	Wprowadzenie przesyłki do księgi oddawczej

P_WD	Wydanie przesyłki doręczycielowi
P_WUPD	Wydanie przesyłki uprawnionemu do odbioru
P_WEMAIL	Wysłanie e-mail dla przesyłki
P_WFAX	Wysłanie faksu dla przesyłki
P_WYOC	Wysłanie przesyłki z kraju nadania
P_WZL	Wysłanie przesyłki z ładunkiem
P_WYPL	Wysłanie przesyłki z Polski
P_WSMS	Wysłanie SMS dla przesyłki
P_ZPUCPP	Zatrzymanie przesyłki przez urząd celny (poczta przychodząca)
P_ZPUCWKP	Zatrzymanie przesyłki przez urząd celny w kraju przeznaczenia
P_ZWC	Zatrzymanie przesyłki w cle
P_WPUCPP	Zwolnienie przesyłki przez urząd celny (poczta przychodząca)
P_WPUCWKP	Zwolnienie przesyłki przez urząd celny w kraju przeznaczenia
P_CZDKN	Zwrot przesyłki do kraju nadania
P_A	Awizo przesyłki
P_AK	Awizo przesyłki - korekta rezultatu
P_D	Doręczenie
P_NAD	Nadanie
P_ND	Nieudane doręczenie
P_NDPD	Nieudane doręczenie - kolejna próba dziś
P_NDPJ	Nieudane doręczenie - kolejna próba jutro
P_NDK	Nieudane doręczenie - korekta rezultatu
P_NDZAP	Nieudane doręczenie - zatrzymana - adresat powiadomiony
P_OWU	Odebranie przesyłki w urzędzie
P_OWUWPP	Odebranie przesyłki w urzędzie wymiany (poczta przychodząca)
P_OWUWPW	Odebranie przesyłki w urzędzie wymiany (poczta wychodząca)
P_OWUK	odebranie w urzędzie (korekta rezultatu)
P_PA	Ponowne awizo
P_WVOICE	Powiadomienie głosowe dla przesyłki
P_S	Pozostawienie przesyłki w skrytce
P_ZDUN	Zwrot przesyłki do urzędu nadania

- **Jednostka:**
  - nazwa (*string[64]*)
  - daneSzczegolowe (*SzczDaneJednostki*) – puste dla metod *SprawdzPrzesylke* i *SprawdzPrzesylki*, wypełnione dla *SprawdzPrzesylkePI* i *SprawdzPrzesylkiPI*
- **Przyczyna:**
  - nazwa (*string[64]*) – przyczyna zdarzenia
  - kod (*string[10]*) – kod przyczyny zdarzenia
- **SzczDaneJednostki:**
  - szerGeogr (*float z N(8,6)*) – szerokość geograficzna placówki
  - dlGeogr (*float z N(9,6)*) – długość geograficzna placówki
  - miejscowosc (*string[64]*) – miejscowość, w której znajduje się placówka
  - pna (*string[6]*) – PNA (kod pocztowy) placówki
  - ulica (*string[169]*) - ulica
  - nrDomu (*string[11]*) – numer domu
  - nrLokalu (*string[7]*) – numer lokalu
  - godzinyPracy (*GodzinyPracy*) – godziny pracy placówki
- **GodzinyPracy:**
  - dniRobocze (*GodzinyZUwagami*) – informacja o godzinach pracy placówki w dni robocze
  - soboty (*GodzinyZUwagami*) – informacja o godzinach pracy placówki w soboty
  - niedziSw (*GodzinyZUwagami*) – informacja o godzinach pracy placówki w niedziele i święta
- **GodzinyZUwagami:**
  - godziny (*string[4000]*) – godziny pracy np. 08:00-24:00
  - uwagi (*string[4000]*) – uwagi do godzin pracy

## Informacja

Znaki [] za nazwą typu oznaczają listę (np. *Przesylka*[]) ⇔ lista elementów typu *Przesylka*), zapis [<liczba>] przy typie string oznacza maksymalną długość tekstu (np. *string*[64] ⇔ tekst o maksymalnej długości 64 znaków)

## Testowe numery przesyłek

Web service zwraca pewne ustalone komunikaty dla wybranych, testowych numerów przesyłek.

### Metody *SprawdzPrzesylki* i *SprawdzPrzesylkiPl* oraz *SprawdzPrzesylkiOdDo* i *SprawdzPrzesylkiOdDoPl* (pytania o wiele przesyłek)

Jeśli **pierwszym numerem** w zapytaniu jest testk-1, testk-2, testk-3 lub testk-99 metody zwracają strukturę *Komunikat* ze statusem:

- o -1 (zapytanie o zbyt dużą liczbę przesyłek) dla numeru przesyłki testk-1
- o -2 (brak uprawnień do sprawdzania wielu przesyłek) dla numeru testk-2
- o -3 (błędne daty w zapytaniu *SprawdzPrzesylkiOdDo* lub *SprawdzPrzesylkiOdDoPl*) dla numeru testk-3
- o -99 (inny, nieokreślony błąd) dla numeru testk-99

Numerzy testk-1, testk-2, testk-3, testk-99 **nie działają** w metodach pytających o jedną przesyłkę. W tych metodach dla numerów testk-1, testk-2, testk-3, testk-99 zawsze zwracany będzie status -2 (numer niepoprawny).

### Metody *SprawdzPrzesylke* i *SprawdzPrzesylkePl* (pytanie o jedną przesyłkę)

Testowe numery przesyłek to: testp0, testp1, testp-1, testp-2, testp-99. Dla tych numerów pole status w zwracanej strukturze *Przesylka* ma wartość:

- o 0 (ok) dla numeru przesyłki testp0
- o 1 (są inne przesyłki o podanym numerze) dla testp1
- o -1 (brak przesyłki o podanym numerze) dla testp-1
- o -2 (niepoprawny numer przesyłki) dla testp-2
- o -99 (inny, nieokreślony błąd) dla numeru testp-99

Dodatkowo dla numerów testp0 i testp1 zwracane są testowe dane przesyłki i jej zdarzeń.

Numerów przesyłek testp0, testp1, testp-1, testp-2, testp-99 można również użyć w pytaniu o wiele przesyłek. W zwróconej odpowiedzi struktury *Przesylka* odpowiadające tym numerom będą miały ustalony, testowy status, struktury odpowiadające innym numerom będą miały status rzeczywisty.

## Autentykacja

Web service wykorzystuje mechanizm prostej autentykacji opartej o tzw. Username Token Element. Standard ten został zdefiniowany w Web Services Security (WSS):

<http://docs.oasis-open.org/wss/2004/01/oasis-200401-wss-soap-message-security-1.0.pdf>

W nagłówku koperty SOAP powinien zostać umieszczony tzw. Security Element zawierający nazwę użytkownika i hasło. Przykładowe wywołanie metody *witaj* zawierającej pełen Security Element może wyglądać tak:

```
<soapenv:Envelope
  xmlns:sled="http://sledzenie.poczta Polska.pl"
  xmlns:soapenv="http://schemas.xmlsoap.org/soap/envelope/" >
  <soapenv:Header>
    <wsse:Security
      soapenv:mustUnderstand="1"
      xmlns:wsse="http://docs.oasis-open.org/wss/2004/01/oasis-200401-wss-wssecurity-secext-1.0.xsd" >
      <wsse:UsernameToken wsu:Id="UsernameToken-2"
        xmlns:wsu="http://docs.oasis-open.org/wss/2004/01/oasis-200401-wss-wssecurity-utility-1.0.xsd" >
        <wsse:Username>sledzeniapp</wsse:Username>
        <wsse:Password
          Type="http://docs.oasis-open.org/wss/2004/01/oasis-200401-wss-username-token-profile-1.0#PasswordText" >PPSA</wsse:Password>
        <wsse:Nonce
          EncodingType="http://docs.oasis-open.org/wss/2004/01/oasis-200401-wss-soap-message-security-1.0#Base64Binary" >X41PkDzntfgpowZsKegMFg==</wsse:Nonce>
        <wsu:Created>2011-12-08T07:59:28.656Z</wsu:Created>
        </wsse:UsernameToken>
      </wsse:Security>
    </soapenv:Header>
    <soapenv:Body>
      <sled:witaj>
        <sled:imie>Jan</sled:imie>
      </sled:witaj>
    </soapenv:Body>
  </soapenv:Envelope>
```

Akceptowana, minimalna wersja Security Element może nie zawierać elementów *Nonce* i *Created* oraz identyfikatora (*id*) *UsernameToken*:

```
<wsse:Security
  soapenv:mustUnderstand="1"
  xmlns:wsse="http://docs.oasis-open.org/wss/2004/01/oasis-200401-wss-wssecurity-secext-1.0.xsd" >
  <wsse:UsernameToken
    xmlns:wsu="http://docs.oasis-open.org/wss/2004/01/oasis-200401-wss-wssecurity-utility-1.0.xsd" >
    <wsse:Username>sledzeniapp</wsse:Username>
    <wsse:Password Type="http://docs.oasis-open.org/wss/2004/01/oasis-200401-wss-username-token-profile-1.0#PasswordText" >PPSA</wsse:Password>
  </wsse:UsernameToken>
</wsse:Security>
```